

اولویت تماس ها:

- ۱- آخرین تماس صفحه دم دری به واحد
- ۲- تماس صفحه دم دری به واحد
- ۲- تماس پیجر
- ۴- ارتباط داخلی دو گوشی
- ۵- تماس واحد به صفحه دم دری (بدون زنگ)

نحوه ی ست کردن گوشی ها:

دسته گوشی را گذاشته. کلید Clear را حدود ۱۰ ثانیه لمس کرده تا --- چشمک زن روی نمایشگر گوشی نمایش داده شود. عدد مورد نظر را شماره گیری کرده و سپس کلید Call را لمس نموده تا --- چشمک زن روی نمایشگر گوشی نمایش داده شود. (مدت زمان ست کردن شماره واحد حدود ۵ ثانیه می باشد).

نکته: در صورت ست کردن شماره ی واحد تکراری، Err بر روی نمایشگر نمایش داده می شود.

پیچ گوشی ها:

با برداشتن دسته گوشی و لمس کلید Call به مدت ۵ ثانیه. مکالمه ی يك طرفه از گوشی پیجر به بقیه ی گوشی ها به مدت ۲۰ ثانیه امکان پذیر است. شماره واحد پیجر بر روی نمایشگر گوشی های دیگر نمایش داده می شود.

نحوه ی برقراری ارتباط داخلی گوشی مبداه مقصد:

دسته گوشی مبداه را برداشته و شماره ی واحد مقصد را شماره گیری نموده و سپس کلید Call را لمس نمایید. شماره ی مقصد تا زمان برقراری ارتباط روی گوشی مبداه نمایش داده می شود. همچنین شماره ی واحد مبداه روی گوشی مقصد مشاهده می شود. (این نمایش در زمان پاسخ دهی همچنان ادامه دارد)

مدت زمان زنگ ارتباط داخلی حدود ۲۰ ثانیه (بدون برداشتن دسته گوشی) می باشد.

نکته: خط برای ارتباط داخلی تمام گوشی ها تا انتهای مکالمه ی گوشی مبداه و مقصد اشغال است. (بدلیل وجود اولویت ها امکان تماس از صفحه دم دری و پیچ توسط گوشی دیگر امکان پذیر است).

اشغال بودن خط با --- چشمک زن نمایش داده می شود اگر شماره ی واحد مقصد در شبکه موجود نباشد (شماره

گوشی ست نشده باشد یا دسته گوشی روی گوشی نباشد). --- روی نمایشگر نمایش داده می شود. با گذاشتن دسته گوشی هر کدام از گوشی های مبداه و مقصد ارتباط داخلی قطع می گردد.

عملکرد قفل بازکن:

۱- در صورت تماس پنل دم دری با واحد با برداشتن ویا بدون برداشتن دسته گوشی و لمس کلید قفل بازکن @. عملیات باز کردن قفل انجام گرفته و روی نمایشگر گوشی OPN نمایش داده می شود.

۲- در صورت برقراری ارتباط گوشی با پنل دم دری. لمس کلید قفل بازکن @ عملیات باز کردن قفل انجام گرفته و روی نمایشگر گوشی OPN نمایش داده می شود.

راهنمای ارتباط گوشی با صفحه دم دری:

با لمس کلید ۰ (یک بار، دم دری ۱ و نمایش عدد ۰۱ روی نمایشگر گوشی- دو بار، دم دری ۲ و نمایش عدد ۰۲ روی نمایشگر گوشی- سه بار، دم دری ۳ و نمایش عدد ۰۳ روی نمایشگر گوشی) و سپس لمس کلید call ارتباط با صفحه دم دری مورد نظر برقرار میگردد.

راهنمای ارتباط دم دری با واحد:

با لمس شماره واحد از صفحه کلید صفحه دم دری و سپس لمس کلید تماس Call (لمسی یا مکانیکی)، گوشی واحد مذکور زنگ می خورد. (شماره واحد ۱۰S پس از شماره گیری از نمایشگر صفحه دم دری حذف می شود و --- نمایش داده می شود)

نکته:

۱- در صورت موجود نبودن شماره ی گرفته شده. --- چشمک زن روی نمایشگر صفحه دم دری نمایش داده می شود.

۲- مدت زمان مکالمه ی صفحه دم دری با گوشی واحد (در صورت زنگ خوردن) ۶۰ ثانیه است.

۳- مدت زمان امکان ارتباط صفحه دم دری با گوشی واحد (بعد از زنگ خوردن) ۲۰ ثانیه است.

راهنمای عمومی

۱- منبع تغذیه DC، 1.5A می باشد. ۲- در صورت استفاده از ویا سه پنل دم دری حتما میبایست از صفحه دم دری ملودی ۲ یا ۳ استفاده نمود.

۳- جنس سیم می بایست آلومینیم شیلد دار با قطر حداقل ۰.۶ میلی متر مربع باشد.

۴- به ازای هر ۷ عدد گوشی (در طول سیم کمتر از ۱۰۰ متر) يك منبع تغذیه DC، 1.5Vdc استفاده نمایید.

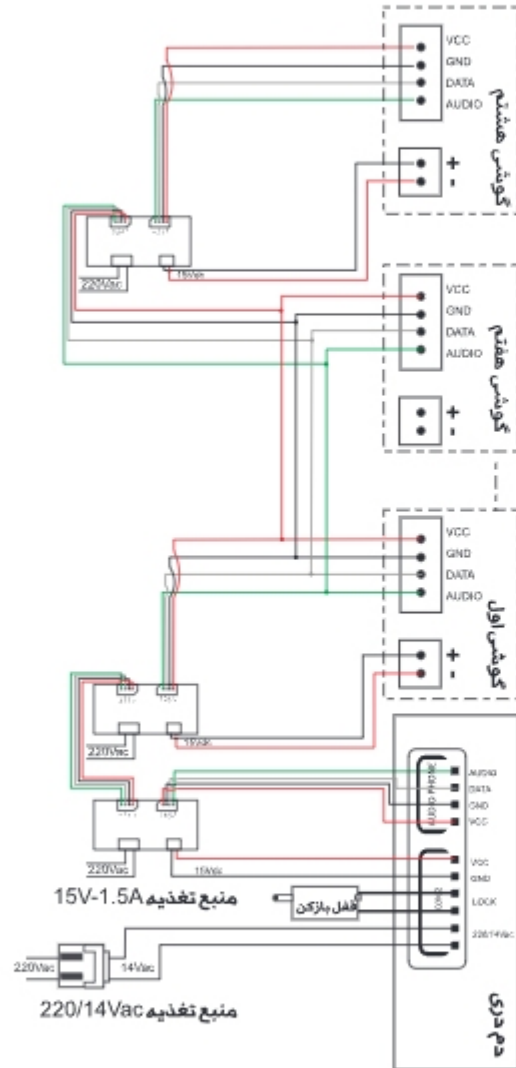
۵- با افزایش طول سیم بیشتر از ۱۰۰ متر يك منبع تغذیه DC، 1.5Vdc-1.5A اضافه میگردد.

۶- به ازای هر صفحه دم دری يك منبع تغذیه DC، 1.5A-1.5Vdc استفاده می شود.

۷- قابلیت ارتباط داخلی بین گوشی ها در صورت عدم وجود صفحه ی کدینگ ارتباط داخلی ۲۹۹ میسر می باشد.

۸- گوشی کدینگ ارتباط داخلی ۲۹۹ فقط با صفحه ی کدینگ ارتباط داخلی سازگار می باشد.

نحوه ی سیم کشی



نقص گارانتی

- ۱- باز شدن پلمپ گوشی.
- ۲- صفحه دم دری و کل مجموعه
- ۲- بستن گوشی الکتروپیک در مجموعه غیر از الکتروپیک
- ۳- قرار دادن قطعات الکترونیکی دیگر در داخل گوشی برای ایجاد تغییرات
- ۴- اضافه کردن پنل زنگ بدون هماهنگی با نماینده شرکت
- ۵- تبدیل دم دری صوتی به تصویری (با داشتن دم دری صوتی و قرار دادن دوربین و تبدیل به تصویری)
- ۶- آسیب در اثر اتصال سیم کشی
- ۷- تعویض قطعات و تعمیر آن توسط افراد غیر مجاز
- ۸- نوسانات برقی و رعد و برق
- ۹- استفاده از ترانس های متفرقه و غیر از ترانس اصلی شرکت الکتروپیک
- ۱۰- ضربه و شکستگی



آدرس کارخانه و دفتر مرکزی: تهران
فلکه دوم تهرانپارس، بعد از خیابان
چشمواره، روبروی فرهنگسرای اشراق
خیابان هلیسای، پلاک ۱۵
کد پستی: ۱۶۵۹۹۳۷۱

خط تلفن ویژه: ۱۵۶۴



MR4020790-2

هشدار:

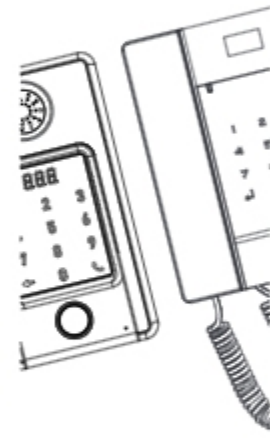
جهت استفاده‌ی مناسب و ایمن از دستگاه، موارد زیر را مطالعه فرمائید. در دفترچه‌ی راهنما طریقه‌ی نصب، استفاده و نگهداری از سیستم بصورت ساده توضیح داده شده است.

از باز کردن و تعمیر دستگاه بصورت شخصی خودداری فرمائید. هر گونه دستکاری غیر مجاز ممکن است باعث نقص دستگاه، شوک الکتریکی و یا آتش سوزی گردد. (جهت هر گونه سرویس مورد نیاز یا خدمات پس از فروش تماس برقرار فرمائید.)

از پاشیدن آب و یا دیگر مایعات به داخل دستگاه خودداری فرمائید؛ چرا که باعث شوک الکتریکی دستگاه شده و ممکن است موجب آتش سوزی گردد.

در صورت شنیدن هرگونه صدای نامشخص، استشمام بو و یا مشاهده دود سریعاً ارتباط دستگاه را جدا کرده و با خدمات پس از فروش تماس حاصل فرمائید. عدم توجه ممکن است منجر به شوک الکتریکی و یا آتش سوزی گردد.

از فرو بردن میخ یا اشیاء نوك تیز در حفره های دستگاه خودداری فرمائید؛ این کار ممکن است باعث شوک الکتریکی یا آتش سوزی گردد.



احتیاط:

از تمیز کردن محصول با پارچه های خیس یا مایع فرار (از جمله الکل، بنزین، تینر) خودداری فرمائید؛ این کار ممکن است باعث شوک الکتریکی و یا آتش سوزی گردد.

از قرار دادن دستگاه در معرض شوک سنگین مانند ضربات سخت خودداری فرمائید؛ این کار ممکن است باعث نقص دستگاه، شوک الکتریکی و یا آتش سوزی گردد.

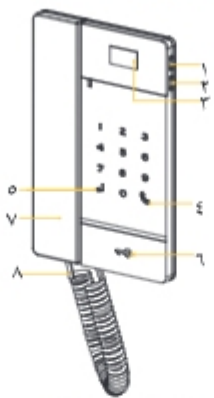
از قرار دادن محصول نزدیک منبع گرمایی مانند بخاری، رادیاتور، شوفاژ و یا منابع پخش رطوبت مانند بخور یا آکواریوم، خودداری فرمائید. این امر ممکن است باعث آسیب یا آتش سوزی دستگاه گردد.

از قرار دادن محصول در نزدیکی وسایل برقی و مولد نویز مانند یخچال، تلویزیون و ... خودداری فرمائید.

(فاصله مجاز: ۱ متر است) از قرار دادن محصول در مناطق کاملاً تاریک و یا آلودگی صوتی خودداری فرمائید.

در صورت نشستن زیر محصول نصب شده دقت نمائید؛ در هنگام برخاستن و در صورت برخورد سر با محصول، امکان آسیب دیدگی وجود دارد.

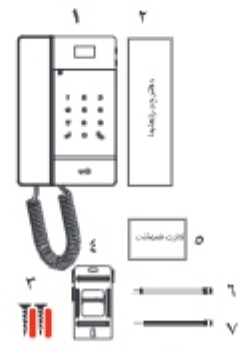
معرفی اجزاء گوشی:



- ۱- ولوم زنگ پتل دم دری
- ۲- ولوم زنگ ارتباط داخلی (وضعیت کلید زنگ ها؛ بالا: زیاد-وسط: متوسط-پایین: سکوت)
- ۳- نمایشگر واحد
- ۴- کلید لمسی تماس (CALL)
- ۵- کلید لمسی پاک کردن (CLEAR)
- ۶- کلید لمسی قفل باز کن
- ۷- دسته گوشی
- ۸- سیم بند فتری

محتویات بسته بندی گوشی:

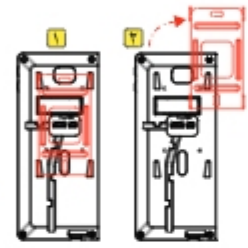
- ۱- دستگاه
- ۲- دفترچه‌ی راهنما
- ۳- دو عدد پیچ‌های نصب پایه
- ۴- پایه‌ی نگهدارنده
- ۵- کارت ضمانت
- ۶- یک عدد کانکتور ۲ پین
- ۷- یک عدد کانکتور ۴ پین



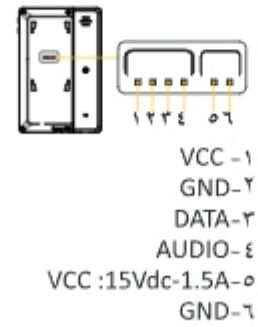
نکات مهم در نصب:

محل مناسبی در ارتفاع ۱۴۵ تا ۱۵۰ سانتی متری از کف زمین که در معرض گرد و غبار و نور مستقیم خورشید، نور شدید، حرارت و یا رطوبت بالا، میدان مغناطیسی و رادیویی نباشد، در نظر گرفته شود.

راهنمای نصب گوشی:

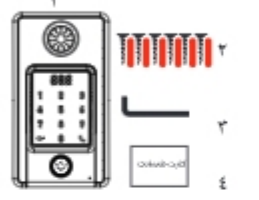


سوکت های پشت گوشی:

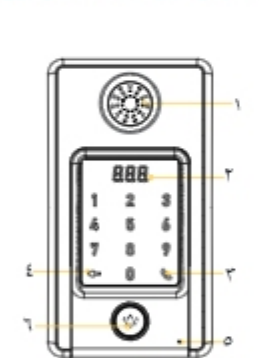


محتویات بسته بندی:

- صفحه دم دری:
- ۱- دستگاه
- ۲- شش عدد پیچ‌های نصب
- ۳- آچار آلن
- ۴- کارت ضمانت



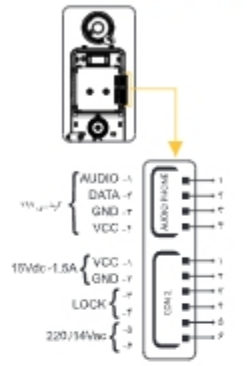
معرفی اجزاء صفحه دم دری:



- ۱- بلندگو پتل دم دری
- ۲- نمایشگر واحد
- ۳- کلید لمسی تماس (call)
- ۴- کلید لمسی پاک کردن (clear)
- ۵- میکروفن پتل دم دری
- ۶- کلید مکانیکی تماس (call)

سوکت های پشت:

صفحه دم دری:



راهنمای نصب:

